

# TNM-klassifikation af kolorektalcancer

TNM er en anatomisk baseret tumorklassifikation, som er baseret på tumors dybdevækst i tarmvæggen (T-kategori), spredning til regionale lymfeknuder (N-kategori) og disseminering (M-kategori). Der anvendes to TNM-klassifikationer:

## Klinisk TNM-klassifikation

Klinisk TNM (cTNM) baseres på kliniske, endoskopiske og billeddiagnostiske fund samt andre relevante undersøgelser på diagnosetidspunktet **før** behandling. Klinisk TNM er essentielt i forhold til beslutning om og evaluering af behandlingen.

*Hvis man er i tvivl om den korrekte T-, N- eller M-kategori, anvendes den nærmeste underliggende og mindre avancerede kategori. Er man f.eks. i tvivl om en forandring i leveren er en metastase, er M-kategorien M0.*

## Patologisk TNM-klassifikation

Patologisk TNM (pTNM) er den postoperative histopatologiske klassifikation, som baseres på patoanatomisk undersøgelse af tarmresektatet og de kliniske, endoskopiske og billeddiagnostiske fund gjort før behandling, suppleret eller modificeret af eventuelle per- og postoperative fund. Patologisk TNM anvendes til beslutning om eventuel postoperativ onkologisk behandling, og prognosticering.

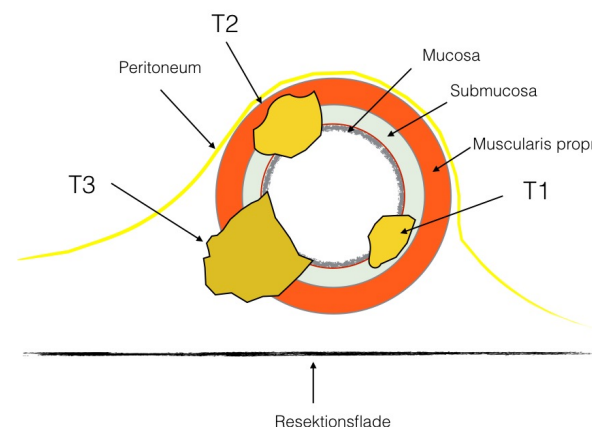
TNM-klassifikation efter neoadjuverende behandling angives ved hjælp af præfikset "y", som både anvendes ved klinisk og patologisk TNM-klassifikation.

## T-kategori

- T0 Primær tumor er ikke synlig
- T1 Nedvækst i submucosa
- T2 Nedvækst i muscularis propria
- T3 Gennemvækst af muscularis propria
- T4 Gennemvækst af peritoneum og/eller indvækst i et naboorgan/-struktur
  - T4a Gennemvækst af peritoneum
  - T4b Indvækst i et naboorgan/-struktur
- Tx T-stadium er ikke vurderet

T0 kan anvendes ved påvist dissemineret tarmkræft hvor tumor ikke kan påvises (T0N<sub>x</sub>M1).

Ved biopsiverificeret adenokarcinom efter endoskopisk påvist tumor, og hvor man ikke ved billeddiagnostisk undersøgelse kan påvise tumor, vælges T1 som klinisk T-kategori.

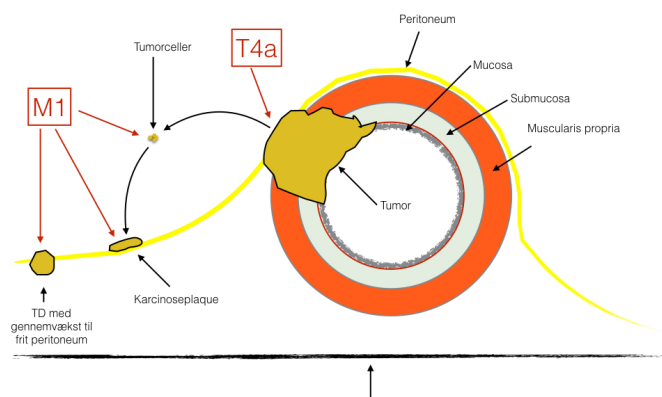


## N-kategori

- Nx N-kategori ikke vurderet
- N0 Ingen regionale lymfeknudemetastaser
- N1 Spredning til 1-3 regionale lymfeknuder
  - N1a Spredning til 1 regional lymfeknuder
  - N1b Spredning til 2-3 regionale lymfeknuder
  - N1c Fund af tumorsatellitter uden lymfeknudemetastaser
- N2 Spredning til 4 eller flere regionale lymfeknuder
  - N2a Spredning til 4-6 regionale lymfeknuder
  - N2b Spredning til 7 eller flere regionale lymfeknuder

## M-kategori

- M0 Ingen fjernmetastaser inkl. spredning til ikke-regionale lymfeknuder
- M1 Fund af dissemineret sygdom
  - M1a Spredning til et organ/struktur, uden karcinomatose
  - M1b Spredning til to eller flere organer/strukturer, uden karcinomatose
  - M1c Fund af karcinomatose og evt. spredning til andre organer/strukturer



## Regionale lymfeknuder

Følgende lymfeknuder er regionale ved de forskellige tumor lokalisationer:

**Caecum:** Lymfeknuder langs a. ileocolica og a. colica medias højre gren

**Ascendens:** Lymfeknuder langs a. ileocolica og a. colica medias højre gren

**Højre fleksur:** Lymfeknuder langs a. ileocolica og a. colica media Transversum, (orale og centrale del): Lymfeknuder langs a. ileocolica og a. colica media

**Transversum, (centrale og anale del):** Lymfeknuder langs a. colica medias ve. gren, a. colica sinistra og a. mesenterica inferior centralt.

**Venstre fleksur:** Lymfeknuder langs a. colica medias ve. gren, a. colica sinistra og a. mesenterica inferior centralt

**Descendens:** Lymfeknuder langs a. colica sinistra, aa. sigmoideae og a. mesenterica inferior.

**Sigmoideum:** Lymfeknuder langs aa. sigmoideae og a. mesenterica inferior.

**Rectum:** Alle lymfeknuder i mesorektum, lymfeknuder præsakralt, lymfeknuder langs a. rectalis superior, a. mesenterica inferior og a. iliaca interna.

Ved direkte indvækst i et andet organ/struktur, henregnes de til dette organ/struktur hørende regionale lymfeknuder, også som regionale i forhold til tumoren i tyk- eller endetarmen.